

PowerPoint 動畫特效 進階技巧(上)

21

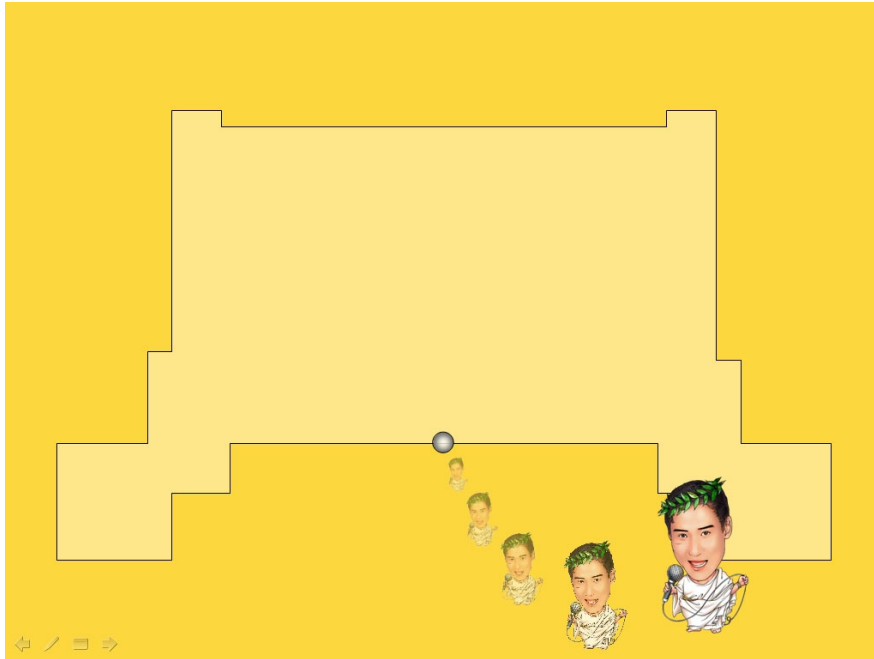
下個月豆豆大賣場就要隆重開幕了，為此特別舉辦一個盛大的拍賣活動來慶祝賣場的誕生，內部人員個個嚴陣以待。當然，身為美工小組人員更是身負重任，除了要佈置賣場之外，店長還要求在賣場入口設置一台公共資訊站，用專業的 PowerPoint 技巧製作賣場簡介，讓消費者更瞭解賣場運作模式，提高與消費者之互動。為了設計這個專業導覽內容，Jolin 傾出畢身絕技奮戰到底。





21.1 路徑與縮放

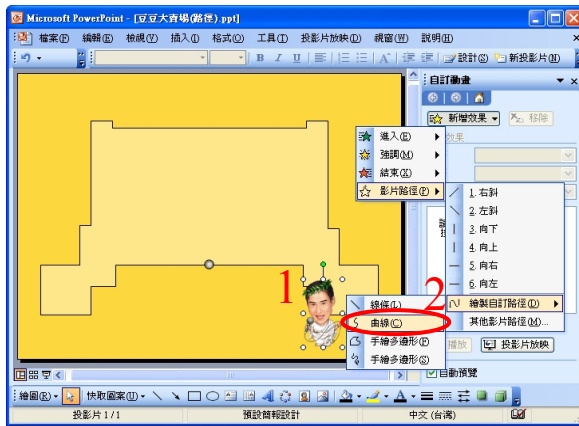
首先，Jolin 打算在一開始先安排一個顧客進入大門的畫面來當開場，以越走越小的透視手法表現出顧客進入賣場的感覺，用這種方式來營造如下圖引領消費者進入大門的效果，希望消費者能進來賣場一探究竟。



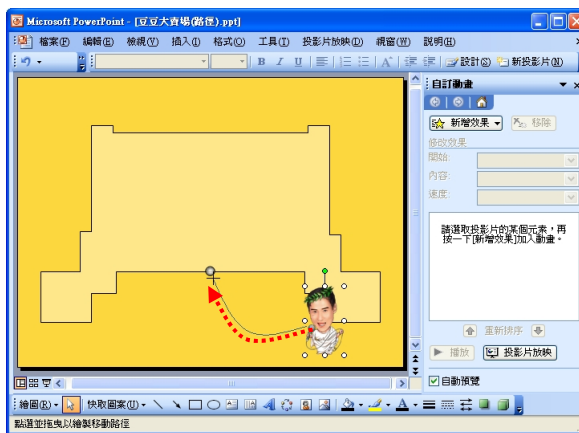
為了達到上述效果，Jolin 利用了 PowerPoint 投影片放映之自訂動畫的功能，讓該人物能夠依照我們所繪製的路徑移動，並且有漸行漸遠並最後消失的感覺，讓顧客能跟著走入賣場世界。

» 21-2

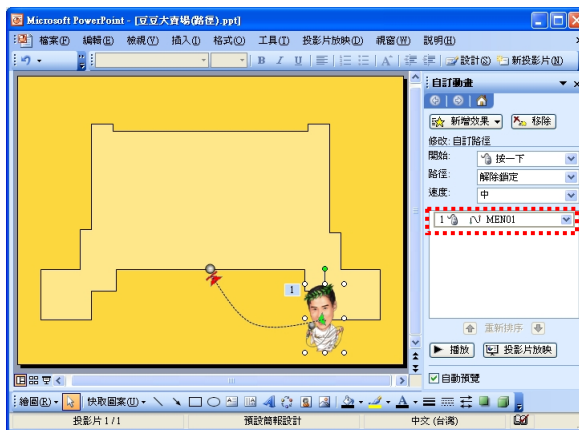


**STEP 1**

一開始，我們先插入一個人物圖片，點選該人物圖片並為其設定動畫效果，所以在自訂動畫工作窗格中使用**新增效果**的**影片路徑**，來繪製自訂路徑之曲線。

**STEP 2**

接下來，滑鼠游標變成**十字型**，並在適當位置上繪製出一條曲線來讓該人物圖片能依此路徑移動。

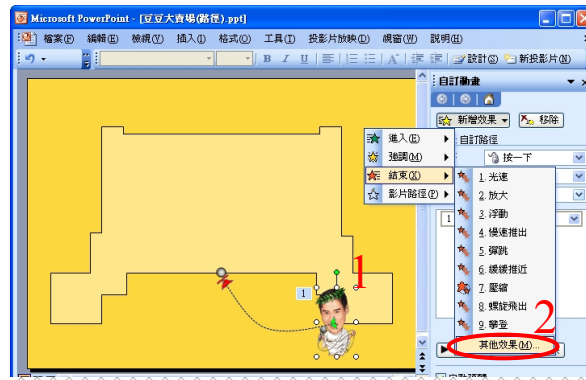
**STEP 3**

於是，在自訂動畫工作窗格中就會出現這次新增的曲線動畫效果。

STEP 4

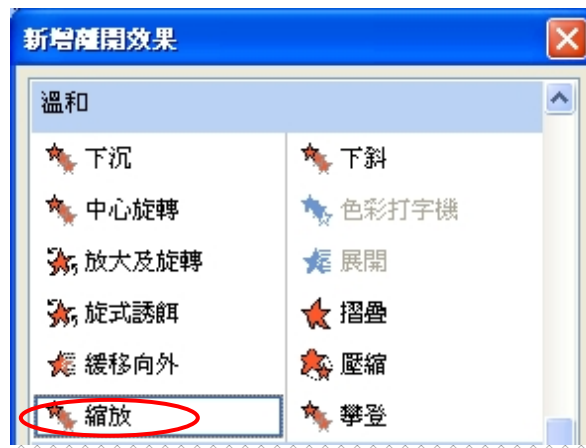
由於我們還希望能夠達到人漸走漸遠的感覺，所以要再設定使人逐漸變小並且最後消失的效果。

所以我們再為該人物圖片**新增效果**，這次選擇**結束**之**其他效果**。



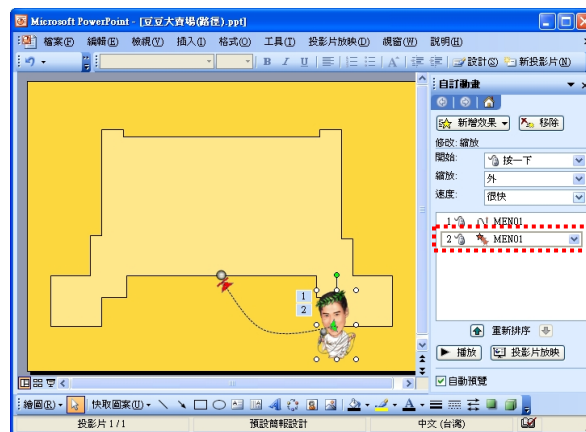
STEP 5

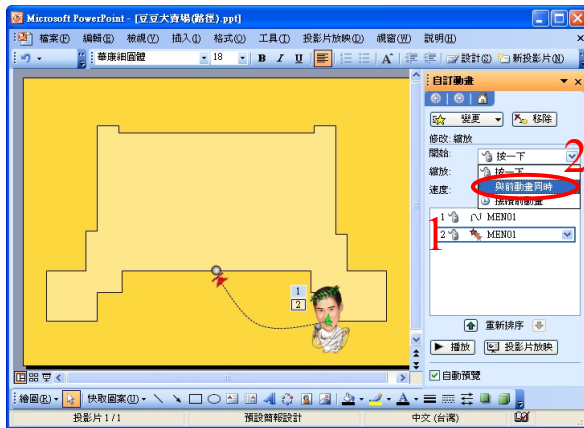
我們選擇的是**縮放**效果，這樣就可以讓人物圖片逐漸變小並且最後消失了！




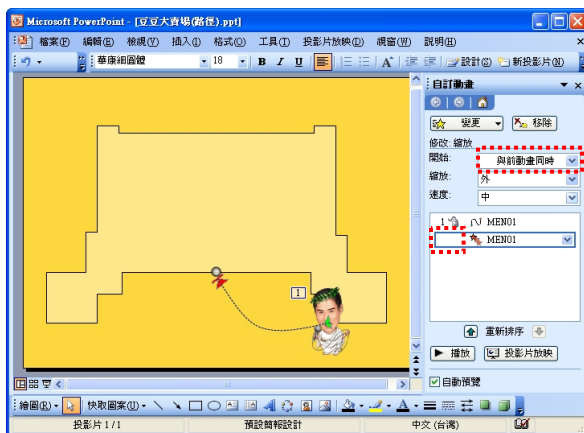
STEP 6

當然，在自訂動畫工作窗格就會出現這次新增的動畫效果。

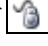

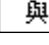


**STEP 7**

另外，請注意所有動畫效果項目的左方本來都是  符號，這代表按一下滑鼠才會開始執行動畫效果。可是，我們希望該人物圖片移動的同時能有漸走漸遠的感覺，所以應該讓縮放的效果與路徑同時發生，於是我們在 **開始** 選項設定為 **與前動畫同時**。

**STEP 8**

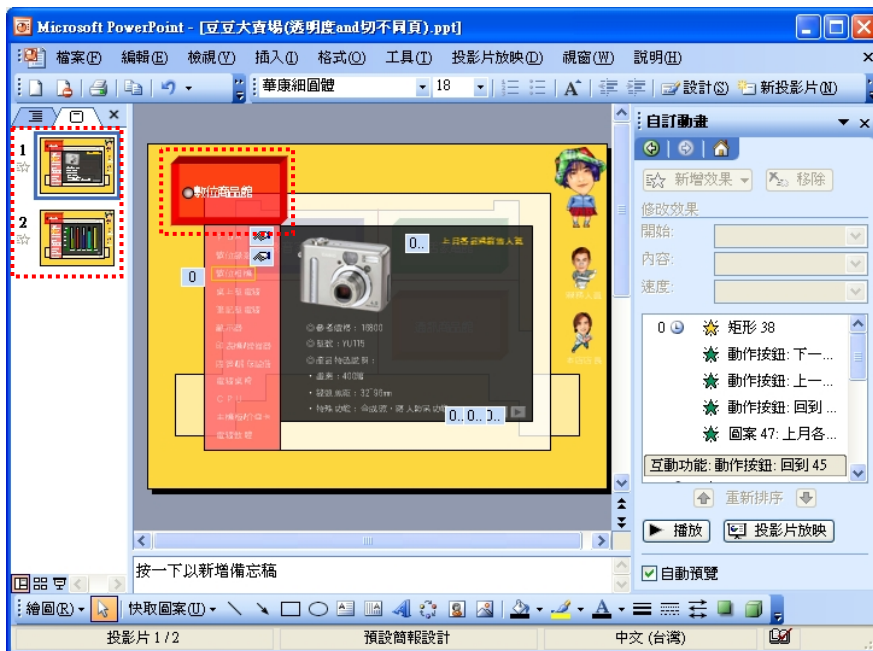
這樣一來，在縮放效果前的滑鼠圖示變成空白，這代表縮放效果會與前一個路徑效果同時發生，而當開始放映投影片時，就會看到人物漸走漸遠的效果。

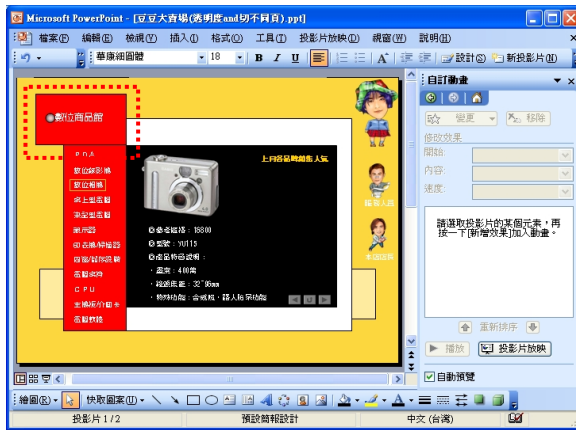
在 PowerPoint 2000 之前的版本，自訂動畫的效果只有  **按一下** 與  **接續前動畫** 兩種，無法達到一個物件同時做兩種動畫效果，而在 PowerPoint 2002 之後的版本，自訂動畫效果就多了  **與前動畫同時**，讓兩種(以上)動畫效果可以同時發生，就像我們例子中的人物可以同時做路徑移動且縮放的效果，達到漸走漸遠的感覺。所以，只要有需要我們也可以好好善用同時發生效果。我們在這二單元，陸陸續續出現的效果時常也同樣是依此搭配出來的。

21.2 透明度與效果拆頁

Jolin 開始要設計產品介紹的畫面，打算運用簡單俐落的色彩與線條，營造出既專業又和諧的感覺。簡單的說，如果您不擅長使用影像繪圖軟體自行繪製簡報需要的精美圖片，那就只好在 PowerPoint 中使用幾何圖形來構圖，可是通常大家就只是對那些幾何圖形設定單一顏色，看起來就會很單調，但是如果設定透明度甚至立體化，其實就可以讓畫面更豐富又有質感了。

就如同下面例子中，並沒有插入太多的圖片，只有運用幾個簡單的色塊搭配上透明度與立體的效果，這樣感覺起來就很不錯了！然而，為了要讓畫面更豐富，當然少不了加入許多物件，可是大量的物件往往會重疊在一起，讓編輯變得複雜許多，所以，還要善用將物件分置於不同頁面的方法，來減少編輯複雜化的困擾！

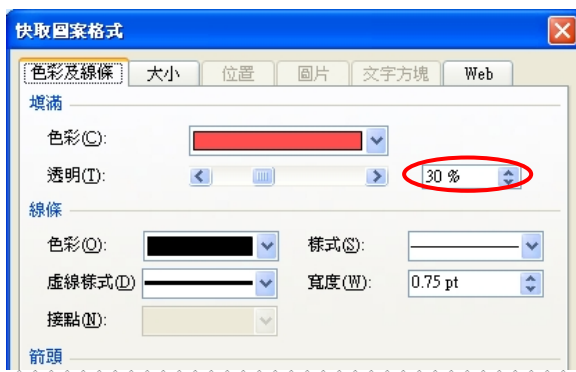


**STEP 1**

大家可以看到一開始我們的設計，紅色區塊部分只是單一顏色的色塊，沒有設定任何透明度或立體效果，感覺上蠻單調的。所以，可以善用透明度與立體化來改善質感。

**STEP 2**

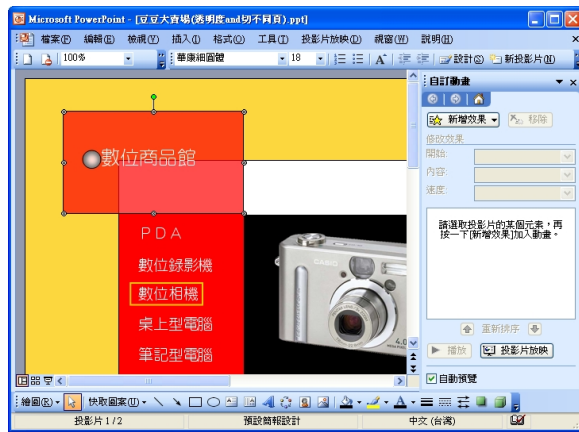
接下來，我們就教大家如何把單調的色塊變成有透明質感。首先，在紅色區塊上按左鍵二下。

**STEP 3**


在圖案格式的對話框設定透明度的百分比。

STEP 4

於是，原先紅色區塊的填滿效果就會變為前一步驟所設定的透明度了。



STEP 5

還有，因為我們希望能有立體的感覺，所以還要在下方的工具列選擇  來設定立體的樣式。

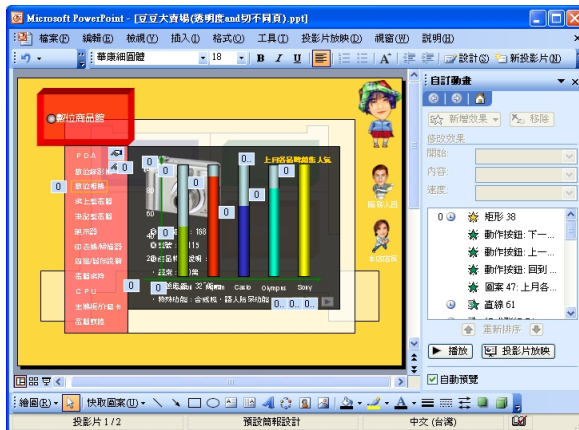


STEP 6

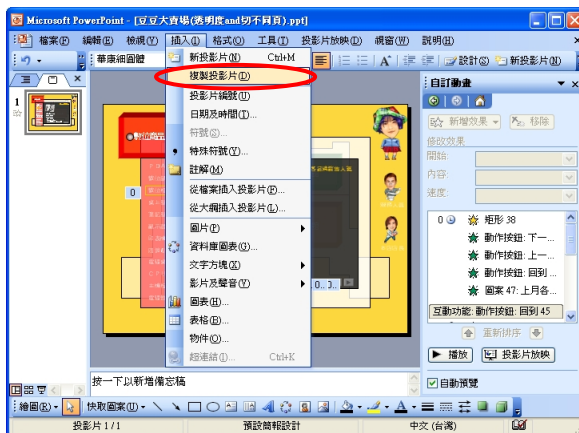
選擇立體的樣式後，原先的紅色區塊便會套用您所設定的樣式，而變成有層次且具有立體感。同樣的，其他區塊也可依此類推，呈現出相同的效果，如此一來只要使用簡單的幾何圖形設計出來的簡報也就變的有質感了！



我們在做簡報時，為了要讓畫面更豐富，往往會加入更多的物件，然而大量的物件時常會重疊在一起，造成編輯上的困擾。在我們的例子中，是打算在介紹完相機之後出現銷售量圖表，所以在一般情況下，我們都是將這些不相同的物件重疊在一起，使得整個畫面變得很複雜，並且造成我們編輯上的不方便。因此，我們應該學習如何運用簡單的方法來將物件拆置成不同頁，讓我們編輯簡報時能夠更方便。

**STEP 1**

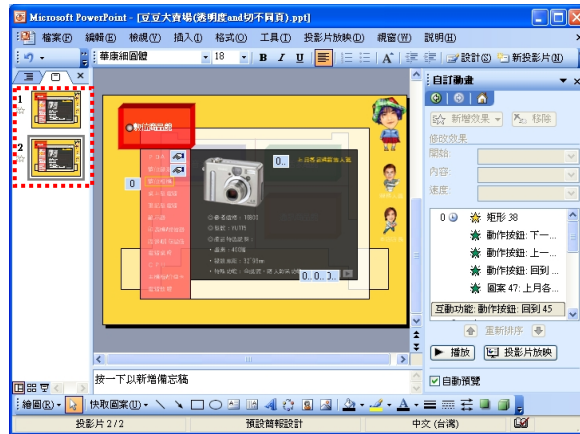
剛開始，我們將數位相機的資料與銷售量圖表放置在同一張投影片上，我們可以看到文字與圖片都重疊在一起，而且感覺很凌亂，並造成編輯上的困擾。

**STEP 2**

因此，為了方便設定動畫效果，我們建議將重疊的相機資料與銷售量圖表拆成二張投影片。所以，就點選**複製投影片**，將第一張投影片完整複製出一模一樣的第二頁。

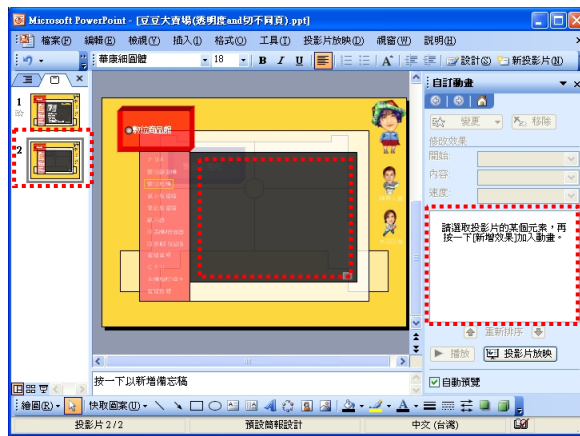
STEP 3

所以，在投影片縮圖，就會看到已經複製好的第二頁。



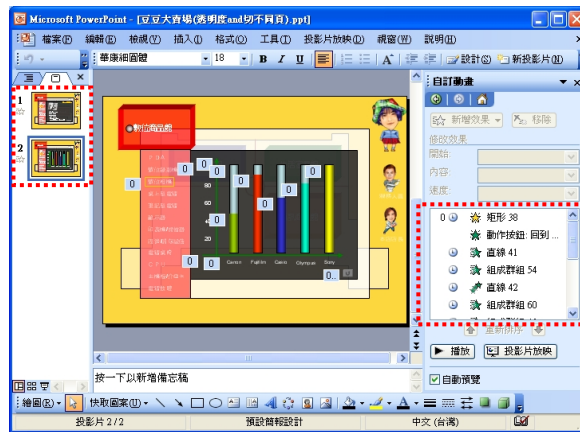
STEP 4

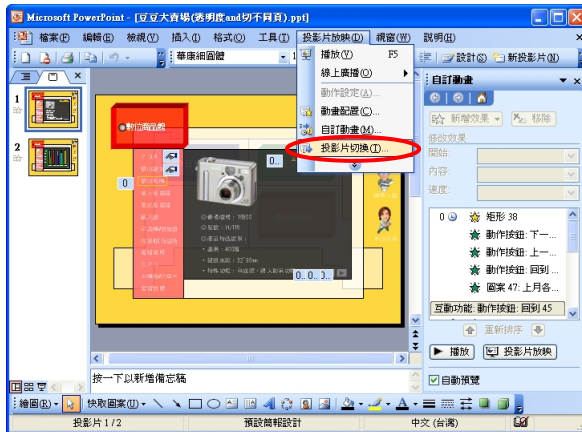
然後，切換到第二張投影片，我們把原先重疊區域之物件清空並且將所有物件之動畫效果都刪除。



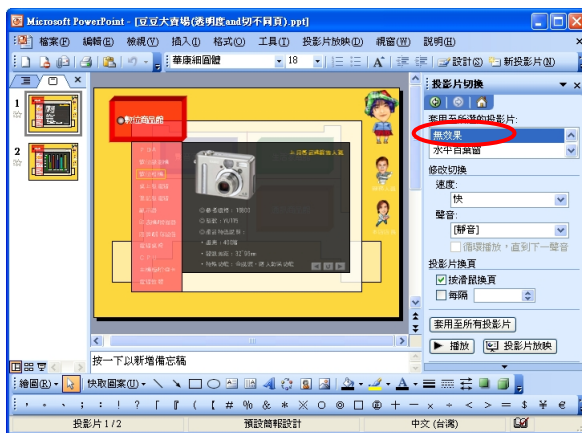
STEP 5

接著只要把銷售量圖表繪製出來，並為這個部份做好新增動畫效果的設定。



**STEP 6**

或許很多人習慣在每一張投影片切換時都為其設定效果，但在我們這個例子，反而是不要去對投影片切換設定任何效果，這樣當前後頁切換時才不會被察覺。所以在這個步驟我們要先做**投影片切換**的設定。

**STEP 7**

在投影片切換工作窗格中我們設定為**無效果**。由於在之前我們已經將第二頁相同的物件之動畫效果刪除，因此，當我們從這一頁切換到下一頁時，就不會被察覺了！

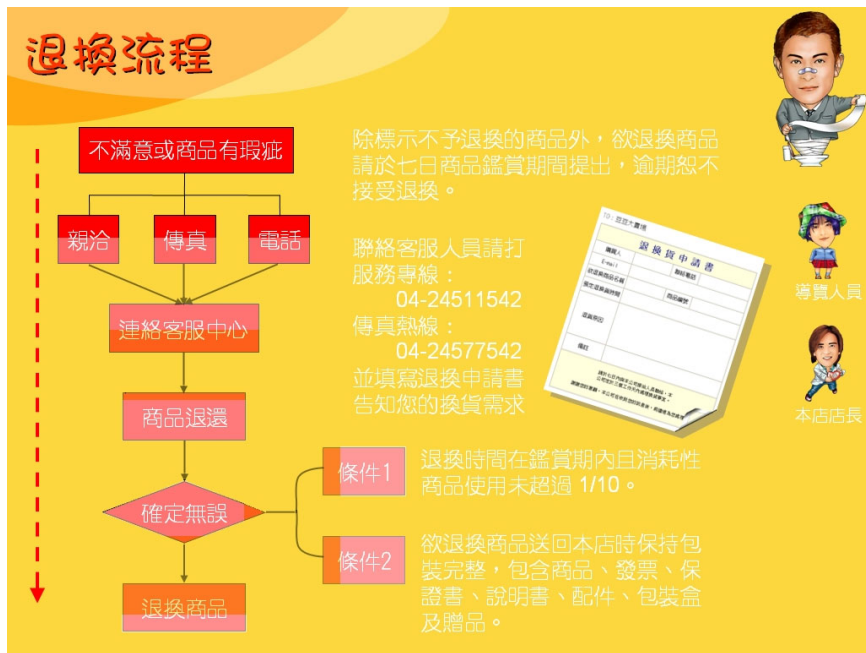
以我們這個例子來看，第二頁除了銷售量圖表外，沒有再對其他物件設定動畫效果，再加上我們將第一頁切換到第二頁是設定成無效果的，所以從相機資料切換到銷售量圖表就會是一氣呵成的，而不會被察覺。除此之外，還可以讓我們的編輯變得更方便，而不會被重疊的物件干擾了！雖然我們是將物件分置於不同頁，但在播放出來的感覺就好像是放在同一頁的了！





21.3 流程圖

在使用 PowerPoint 自定動畫時，大家常會自然而然的將步驟多的畫面，用流程圖直接飛入的方式來呈現。然而，這種一次出現全部步驟的方法會造成觀眾不能聚集焦點而不知重點在哪裡，因此，為了讓步驟能夠有層次感的照著流程一個一個講下去，就需要用到自訂動畫中由上而下擦去的技巧囉！



如同上圖的例子，各個退換貨的步驟一個接著一個地漸漸由上而下出現，這樣一來觀眾才能自然的將注意力集中在所要呈現的畫面上，而清楚地表達流程內容的目的。





STEP 1

首先，點選第一個矩形，並在自訂動畫工作窗格中點選**新增效果**的**進入**並將其效果設定為**擦去**。



STEP 2

於是，在自訂動畫工作窗格就會出現前一步驟新增的動畫效果。



STEP 3

由於這個流程圖是由上而下逐步介紹下來的，因此我們也希望這些步驟的呈現方式也能依流程方向來行進，所以設定其**方向**為**自上而下**的動畫效果。

STEP 4

於是，在自訂動畫工作窗格就會出現前一步驟設定方向自上的動畫效果。而底下陸續出現的圖形，就依照前面敘述方式來設定其效果。



STEP 5

不過，在我們例子中最後向右分支的部分，其設定的方向應有所不同，所以在設定方向上改成自左向右漸漸出現條件 1、條件 2 的步驟。



STEP 6

在這個例子中，我們希望能將整個流程圖逐步並全部流暢的顯示出來，因此，將各個動畫效果設定為**接續前動畫**，這麼一來就完成了依流程方向來顯示各步驟，並輕易的將觀眾的焦點聚集在某一步驟中了！



21.4 下拉選單與互動功能

在這個電腦網路發達的時代，人們大多已習慣了在 Windows 作業系統中使用下拉方式點選清單的設計，而我們為了能夠設計出與使用者可以互動的功能，讓使用者較容易接受，所以我們在設計簡報時，同樣也可以利用下拉選單的方式。在我們的例子中，我們希望產品項目選單是以下拉方式出現來讓顧客自行點選，當顧客點選產品項目的文字時，能夠出現產品的簡介，而這些都是利用下拉選單的方式所設計出來的。

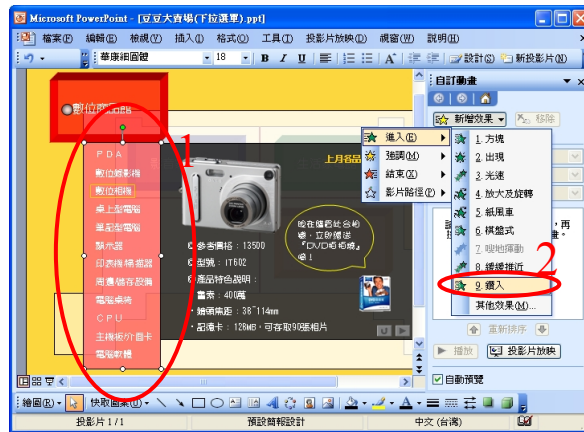


在 PowerPoint 中最能夠表達出下拉效果的就是“鑽入”，再搭配上互動功能，我們就設計出觀看者就能隨意點選紅色區塊中所希望觀看的產品，而向右拉出黑色區塊的產品簡介了！



STEP 1

我們打算讓紅色區塊能夠表現出下拉的感覺，先點選物件，並在自訂動畫工作窗格點選**新增效果**的**進入**並將其動畫效果設定為**鑽入**。



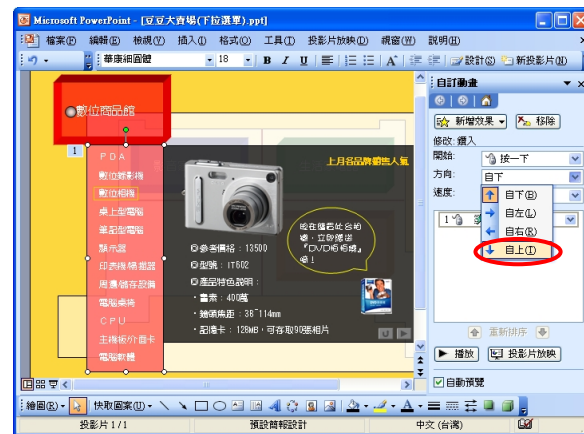
STEP 2

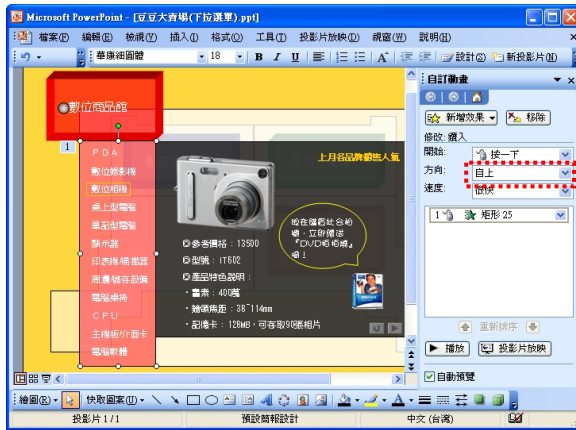
於是，在自訂動畫工作窗格就會出現前一步驟新增的動畫效果。



STEP 3

在我們這個例子中，我們希望紅色區塊是從上而下鑽進來的，所以還要設定它的方向是**自上的**動畫效果。



**STEP 4**

於是，在自訂動畫工作窗格就會出現前一步驟設定方向自上的動畫效果。而這個紅色區塊就會自上方鑽下來了！

**STEP 5**

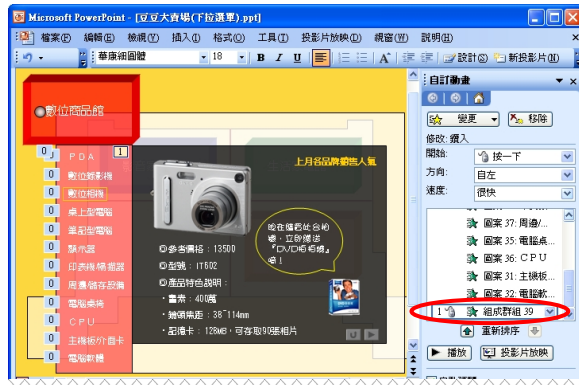
另外，我們也想要對文字的出現做設定，而假設我們同樣也想要做出鑽入的效果。

**STEP 6**

對於每一個在選單上的文字都同樣設定好鑽入的動畫效果後，由於我們希望文字與紅色區塊是同時做效果出現的，所以我們再將文字的動畫效果設定為**與前動畫同時**。

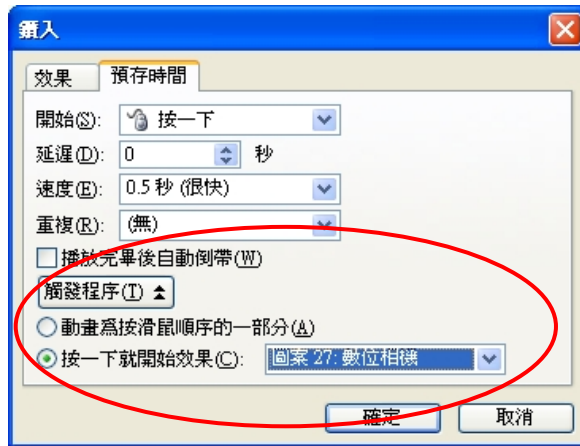
STEP 7

由於我們想要做到產品的介紹畫面是在點選選單上的文字後才出現，所以就要先去設定介紹畫面出現的觸發程序。



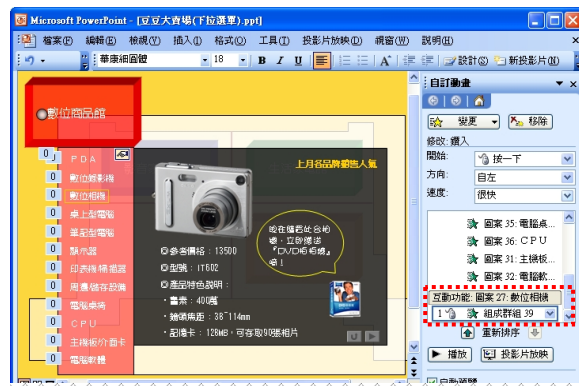
STEP 8

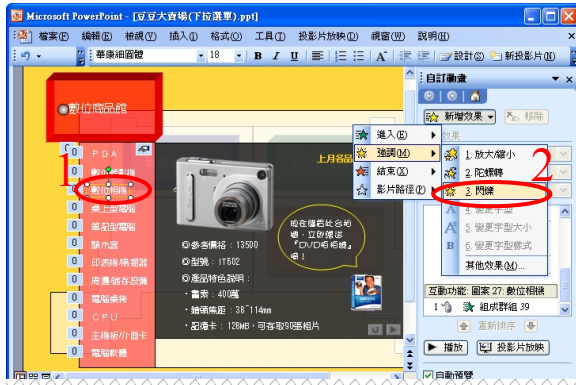
我們在前一步驟快點兩下動畫效果，就會出現此一對話框，然後就在預存時間的觸發程序點選按一下就開始效果，在這裡並指定觸發物件為選單上的文字(例子中名為"數位相機")。



STEP 9

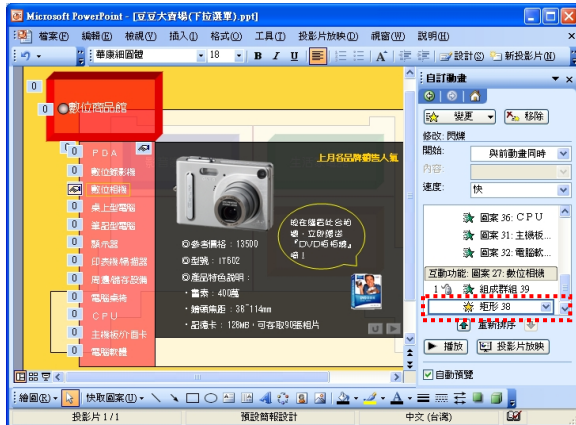
所以在產品介紹那部份的效果就會被標示成為互動功能了(也就是這個效果之啟動必須因為我們指定的物件被點選了)。



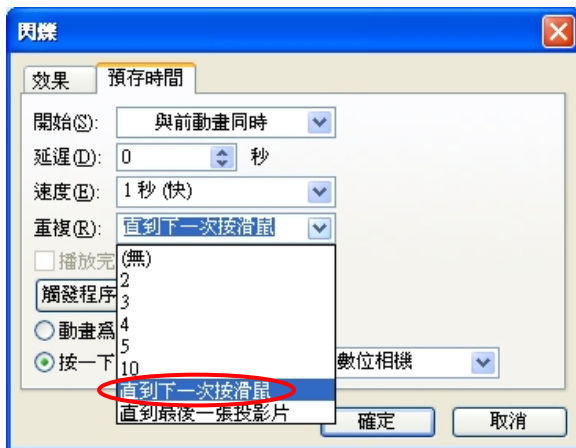
**STEP 10**

不過，如果只是設定互動功能，而沒有明確標示出目前正在介紹的項目，這樣就還不像選單，所以我們還打算在被點選的選項文字增加閃爍的外框。

首先，點選繪製好的外框，並新增閃爍的動畫效果。

**STEP 11**

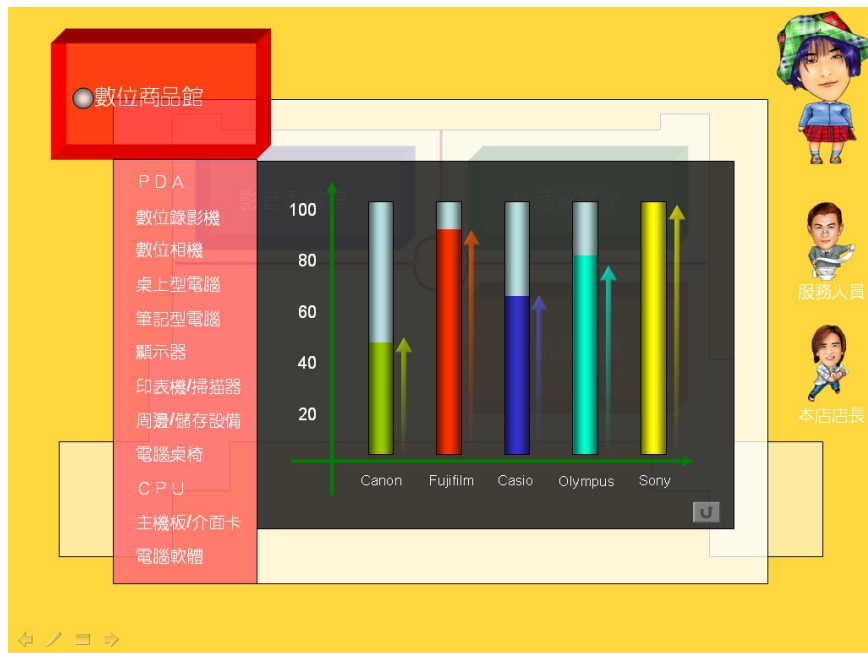
除此之外，我們想要做到外框是在點選文字後才開始閃爍的，所以就要指定觸發物件為選單上的文字，這樣閃爍的效果就被標示為互動功能了！由於我們希望文字與外框的效果是同時發生的，所以我們再將文字設定為與前動畫同時。

**STEP 12**

我們在前一步驟閃爍的動畫效果快點兩下，就會出現此一對話框，然後就在預存時間的重複選擇直到下一次按滑鼠。這樣就能讓閃爍效果持續到下次按滑鼠。

21.5 統計圖

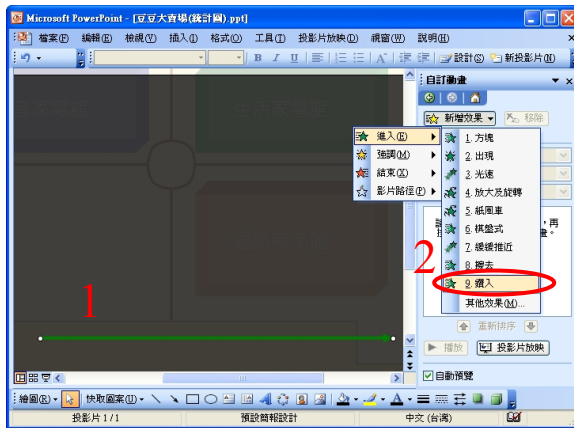
製作簡報時，統計圖表最常用來顯示統計數字，像長條圖就是其中的一種呈現方式。然而一般人一向習慣把長條圖設定成一次整個飛入，而讓觀看者分散了注意力，不知道要先將焦點集中在哪裡，而讓製作成統計圖所要達到的目的大打折扣。要如何才能將統計圖表用活潑生動的方式表現出來，而不顯枯燥呢？最好的方法就是讓數字“說話”。



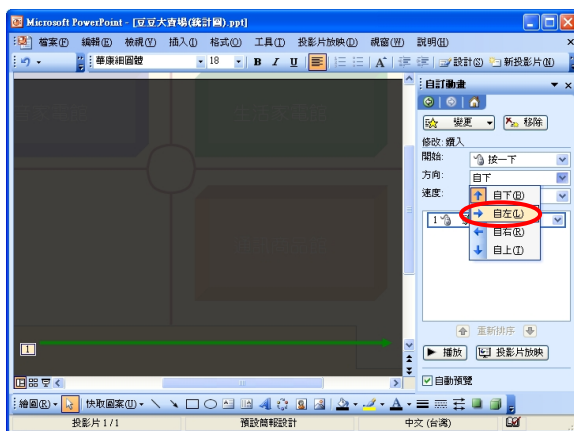
如同上圖例子中，各個品牌銷售量是依序長高的，就好像數字 SHOW 出自己的份量來告訴大家自己的暢銷程度，這麼一來，觀看者不但能清楚知道哪個品牌最熱門，而且更加強其印象。

» 21-20

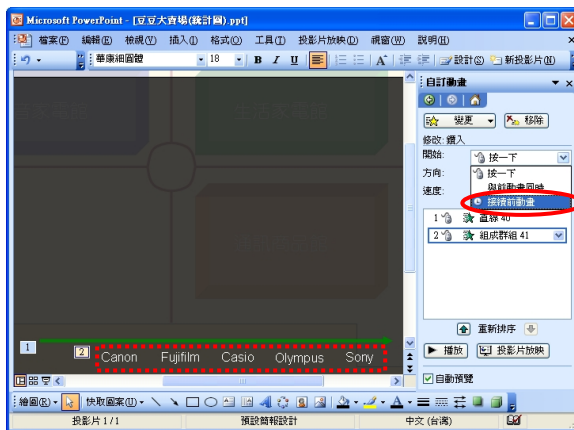


**STEP 1**

一開始我們想要讓箭頭有像箭射出來的感覺，所以，先點選繪製好的箭頭，並在自訂動畫工作窗格點選**新增效果**的**進入**之**鑽入**。

**STEP 2**

而這個箭頭我們希望它的方向是自左而右射進來的，所以將**方向**設定為**自左而右**的動畫效果。

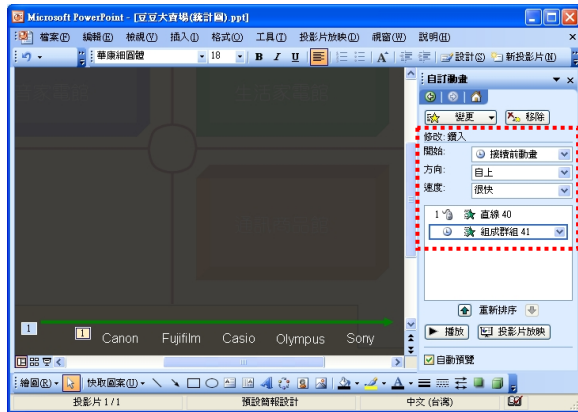
**STEP 3**

至於那些圖表的座標文字，我們也想讓它是鑽入的效果，然後還希望是在箭頭射出來後接著出現的，所以設定座標文字的動畫效果為**接續前動畫**。



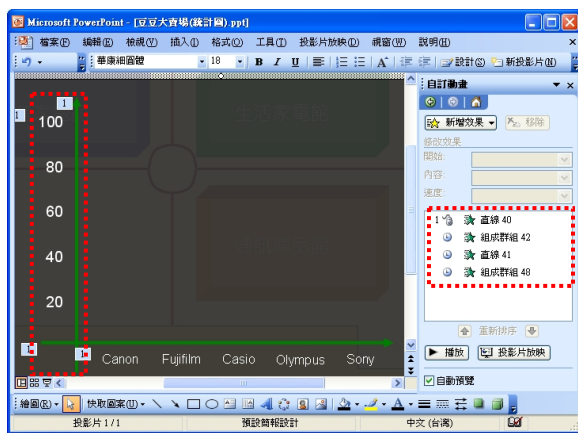
STEP 4

這樣子我們就設定好 X 軸的動畫效果了！



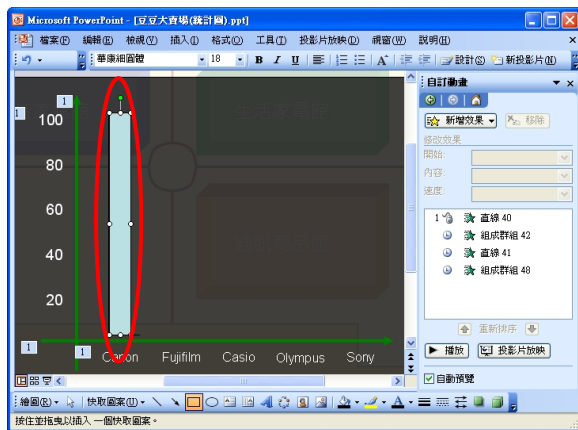
STEP 5

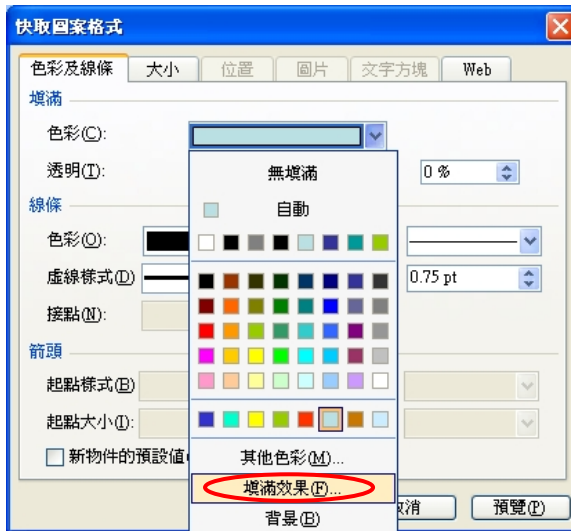
然後，也是依照類似的方式來設定 Y 軸的動態效果，讓 Y 軸由下往上鑽入。這樣子就完成了 X、Y 軸的設定了！



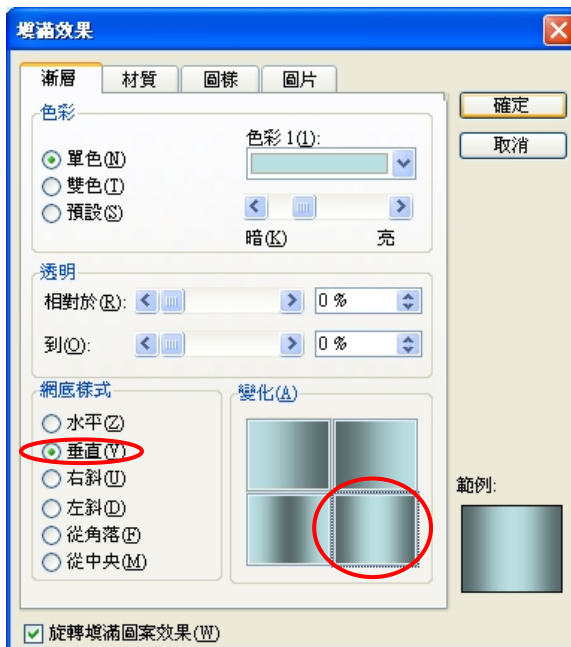
STEP 6

接下來就開始設定長條圖的部分。首先畫一個矩形，但這個矩形只是單調的平面，所以建議大家善用立體設定，讓矩形更有質感。



**STEP 7**

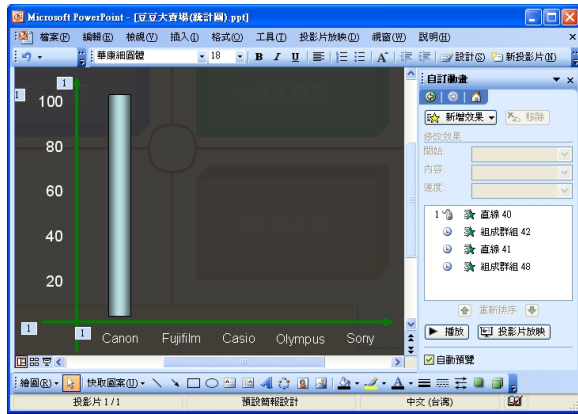
所以就在矩形上按左鍵兩下，就會跳出**快取圖案格式**對話框，並改變**填滿效果**。

**STEP 8**

為了讓矩形有圓柱體的感覺，我們決定使用**垂直**網底的第四個樣式。

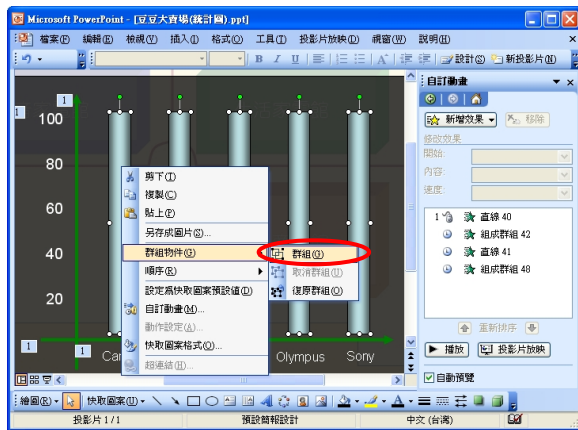
STEP 9

這麼一來，原先呆板的矩形就變成有立體感的圓柱體了！



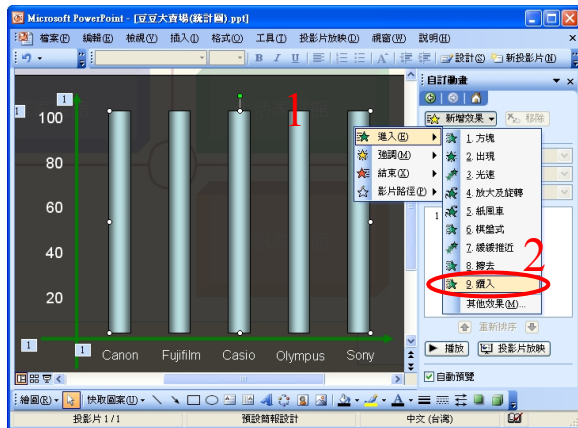
STEP 10

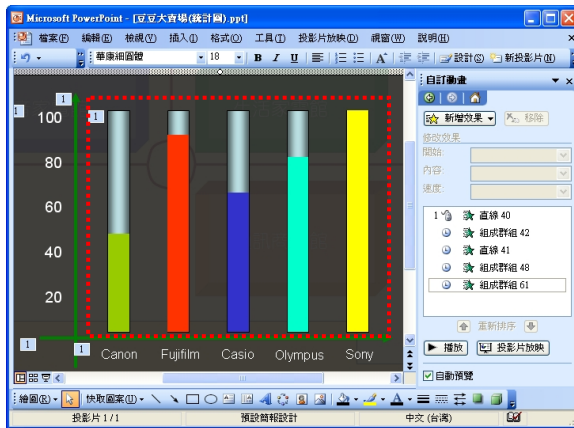
接著將這個圓柱體複製成四個然後再按右鍵**群組**起來，就可以直接設定這五個圓柱的效果。



STEP 11

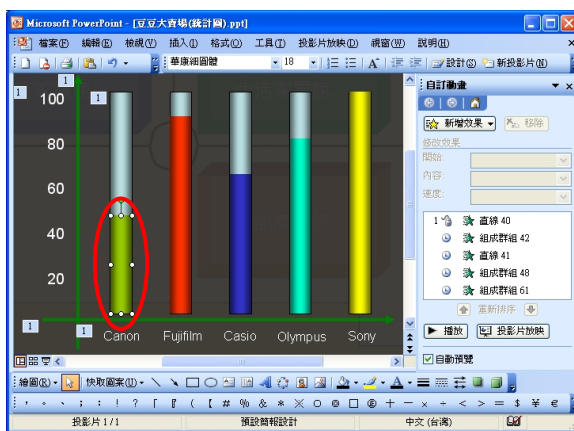
而由於我們希望五個圓柱體的出現方法也是由下而上鑽入的感覺，因此決定同樣使用**鑽入**效果，讓圓柱體同時將五個圓柱一起由下而上出現。



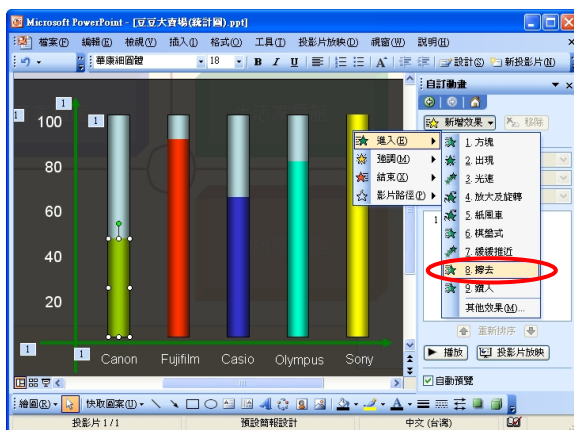
**STEP 12**

接著也是用先前所描述的方法來畫出五條不同顏色且長短不一的矩形以代表銷售量的高低。

然而，只有五個矩形並不能表現出立體感，因此還是要將五個矩形做立體效果。

**STEP 13**

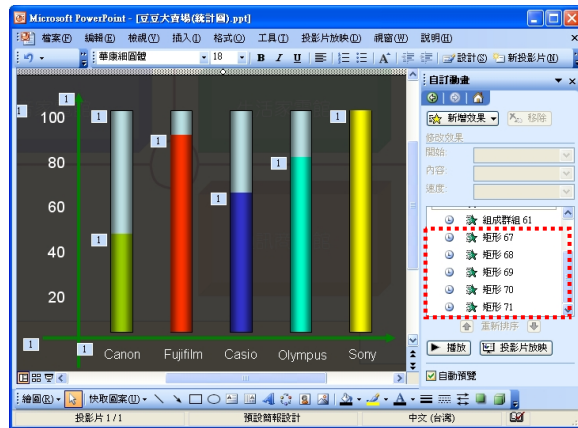
做好立體效果後就會如左圖一樣營造出水在容器裡的樣子。

**STEP 14**

為了加強觀看者的注意，水的部分將設定為自下而上擦去的效果，並營造出如溫度計因溫度升高而上升的感覺，以表達各個品牌相機銷售量的上升數量。

STEP 15

最後，同樣的逐漸設定好其他紅、藍、青、黃四個水柱的效果，便可讓各個品牌相機的銷售量依序由容器底部緩慢上升，這樣觀看者就比較能將焦點放在單一品牌銷售量上了！



看完上述介紹後，大家是否已學到本章所要呈現的精華了呢？我們再來複習一下，在第一節中，用路徑繪製出物件走動的路線，再搭配上效果同時發生的技巧，來營造出顧客進入大門的感覺。而第二節將矩形運用了透明度及立體效果創造出精緻的質感，然後再搭配上簡單的分頁概念，來簡化編輯的複雜度。接下來為了讓觀看者能聚集焦點並有參與其中的感覺，安排出第三、四、五節中的流程圖、下拉選單及統計圖表，利用鑽入、擦去、互動功能等效果的交互使用來創造不同的技巧，而製作出豐富、活潑又專業的賣場導覽內容。

當然，除了上述的技巧之外，如果善加利用 PowerPoint 的其他自訂動畫效果，可以搭配出更多令人意想不到的功能喔！看完上面精彩的敘述之後，一定還覺得意猶未盡吧？那就趕快繼續下一單元更精彩的内容唷！